

VULKAN



**Hvis Positive kvaliteter
er
Hengivenhed - Offervilje - Samarbejdsvilje**

Hvad aktiverer/stimulerer Vulkan energien, når du kanaliserer

Den stimulerer evnen til at kunne gå ind i et gruppesamarbejde, da den virker stærkt rensende og bringer personligheden ud over sine egne grænser.

Det er en meget fin energi, hvor der er vanskeligheder med samarbejdet individuelt som gruppemæssigt.

Formidler af 1. stråle energi

Fakta om energien fra Vulkan

Det er Vulkan, der baner vejen for den kommende avatar, der på det rigtige tidspunkt vil stå frem og legemliggøre Guds vilje, som er den guddommelige vilje-til-det-gode, til fred gennem forståelse og til rette menneskelige relationer mellem mennesker og mellem nationer

På en ejendommelig måde er den energi, der udstrømmer fra Vulkan på fundamental forstand den styrke, som sætter verdensrevolutionen igang; den indeholder også energien fra den 1. stråle, den kraft som indleder eller begynder, og den, som også tilintetgør og medfører formens død, for at sjælen kan blive frigjort.



Nøgleord omkring planeten Vulkan og dens energier

Vulkan er isolationens stråle eller planet, for på ejendommelig måde styrer den den 4. indvielse, hvor mennesket må synke så langt ned i ensomhedens dybder, som han kan komme og stå fuldstændig isoleret og hvor han skal over.

Og hvor han over for menneskeheden og sin Mester skal bevise at han har styrke til at gå tjenestens vej. Her åbenbares det for ham (som det blev åbenbart for Kristus ved den 4. store indvielseskrise i hans liv) nogle praktiske opgaver, som indeholder det aspekt af Guds vilje, som det er hans særlige funktion at påtage sig og føre ud i livet.

Det kaldes i den kristne mytologi "Getsemane-erfaringen". Ved siden af klippen (symbolsk for minerallivets dybder og for aktiviteten fra Vulkan - den der tilvirker) opløfter sine øjne og ser åbenbaringens lys bryde frem og ved i det øjeblik hvad det er han har at gøre.

Således er prøven for Vulkan, der hersker over Taurus, og for sjælen, der behersker begæret, og Guds søn, der i dybet former redskabet for sit udtryk, forstår den Guddommelige hensigt og således bøjer det mindre selvs vilje ind under det store selvs vilje.

Dybderne er nået, og der er ikke mere at gøre.

Lysets fra tyrens øje, som med sin stærkere og stærkere stråleglans har vejled den kæmpende sjæl, må til sidst vige for Solens lys, for Vulkan er stedfortræder for Solen; man har til tider sagt at den er tilsløret af Solen, og til andre tider at den står for Solen selv.
Den står mellem mennesket og Solen, sjælen.

Derfor har vi i denne forbindelse tre symboler for lyset:

1.
Taurus. - Illuminationenes eller lysets øje. Tyrens øje. Illumination.
2.
Vulkan. - Den der åbenbarer det, som ligger gemt i det skjulte og bringer det frem i lyset.
3.
Solen. - Den store illuminator. Åndeligt - den centrale åndelige Sol.

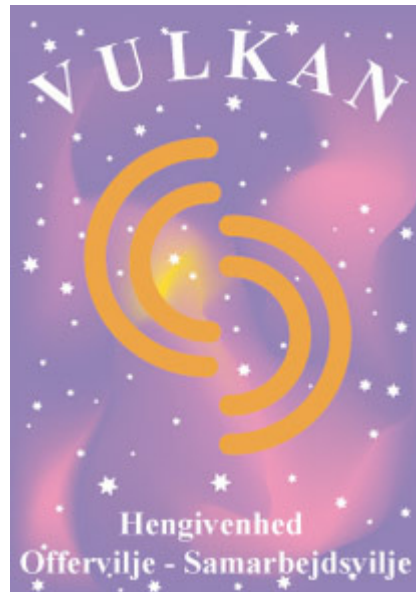
Vulkans positive og negative aspekter, som de *kan* udtrykke sig i din personlighed

Hvor du oplever at kunne nikke genkendende til de negative tendenser din personlighed er det en fordel at meditere på Vulkan's positive energikvaliteter, hvorved de vil integreres ind i dit energisystem.

(kendes ikke)



Jord og Lysforbindelse før kanaliseringen af Vulkan - energien



Forbind dig med din individuelle højere bevidsthed af lys, ved at søge indad og opad til dine åndelige forbindelser, Gud og lyset i dig.

Du kan eventuelt se/visualisere, at du knæler mentalt for Gud; her symboliseret ved en mægtig gyldenvid sol, omgivet af en mælkevid tåge. I midten af solen brænder en strålende hvid flamme.

Lad nu din bevidsthed smelte sammen med denne med et
Lysets vilje ske eller Guds vilje ske.

Skab herefter jordforbindelse ved at tænke på dine fødder og herfra "ser/visualiser" du et rodet af energi omslutte Moder Jords fysiske legeme, kloden. Derved undgår du energiforstoppelse/energiophopning/blokering.

Genskab kontinuerligt din jordforbindelse, hvis du under træningen med Vulkan skulle føle angst - oplever at du bliver for højtflyvende.



Vulkan Meditation



**Hvis positive kvaliteter
er
Hengivenhed - Offervilje - Samarbejdsvilje**

Sig mentalt under ind-ånding
Vulkan og Jeg er et

Sig mentalt under ud-ånding
Jeg er den hellige ild

Lad sindet hvile i følgende sætninger efter tur eller behov

Jeg er hengivenhed

Ved Vulkan når jeg min bestemmelse

Ved Vulkan overskrider jeg personlighedens grænser

I den hellige ild ofrer jeg min lavere natur.

Jeg Er Den Jeg Er



Basisøvelsen + den videregående øvelse

Du sidder i en behagelig og afspændt stilling i stolen. Ved hjælp af tankens kraft visualiserer du et smukt landskab, der er omgivet af en atmosfære af ro - stilhed og forenethed.

Foran dig ser du en sti og du begynder at følge den. Du står nu foran en majestætisk - slotslignende bygning, som er indhegnet af en smuk mur, som skinner som guld.

Stå nu stille her og betragt de smukke omgivelser og opsug dens energipåvirkning. Integrer nu energien helt i dig, ved at frigøre dig fuldstændig fra alt i fortiden. Mærk hvordan den gyldne energi fylder dig med med en fuldkommen ro og harmoni.

Stien fører til en indgangsportal, og du bevæger dig nu videre ind i området. Betragt også her en stund områdets energipåvirkning og integrerer den, ved at frigøre dig fuldstændig fra alt bag dig og åbn dig helt op og integrere denne Gyldne energi.

Du går nu mod bygningen, der ligger foran dig, og går inden for. Rummet du er trådt ind i er som fyldt med flammer, der i sig har alle farvespectrets nuancer.

Du træder roligt helt ind i lokalet, ind i flammerne og lader dem rense og belive enhver del af dig.

En skikkelse toner sig frem foran dig og velsigner dig med et Guds Vilje Ske.

Du mærker, hvordan alt kunstigt og falskt forlader dine personlighedslegemer, det som i århundrede har forhindret Lyset i at komme til udtryk i dine legemer.

Når du oplever at du er "mættet", vender du roligt om og bevæger dig ud af rummet igen. Du befinder dig nu uden for bygningen.

Du stopper op og nyder omgivelserne, som nu åbenbarer en helt anden dimension for dig, fordi du har fået tilført Vulkans energi.

Mærker hvordan dit sind og hele væren har fået "forhøjet" evnen til at tjene Gud og Lyset, er blevet forædlet. Du bliver nu i stand til at i højere grad end før, og helt naturligt ud fra egen ståsted og fundament, med større hengivenhed - offervilje og samarbejdsvilje at kunne tjene Gud og menneskeheden.

Betragter et øjeblik hele sceneriet og giver dig helt fri, åbner dig helt op, så du kan opsuge og integrere områdets energi maksimalt.

Du bevæger dig videre af stien og uden for portalen, indtil du befinder dig i din dagsbevidsthed igen og i din fysiske krop.

Ved gradvis, at lade alt kunstigt og falskt forlade din personlighed, vil lyset kunne komme til fuld udtryk i dine indre legemer/aura og dagsbevidsthed.



Lidt ekstra, som du måske kan have glæde af

En kanaliserings teknik

Nedenstående teknik kan bruges til at kanalisere en hvilken som helst energi, som du oplever er væsentlig for dig at opnå forbindelse med. Er det en mesters energi, du vil kanalisere, ser/visualiserer du billedet af Mesteren oven over dig, og beder om kontakt.

Eks. Visualiser/se Mester Sananda Jesus Kristus oven over dig, udtryk mentalt eller verbalt eller følelsesmæssigt - Sananda Jesus Kristus - jeg beder om kontakt.

Forhold dig roligt afventende og åbn dig op for energien, som blomstens kronblade, åbner sig, når solen sender sine stråler af livgivende lys.

Sananda Jesus Kristus



I healings situationer, send energien ud af hjertecentret (midt på brystkassen) og pandecenteret (midt på panden) og omgiv klient med den. Giv energien fri med et Guds - Lysets eller kærlighedens vilje ske, så at din personligheds eventuelle uhensigtsmæssige mønstre ikke blander sig i kanaliseringen og farver den med uønsket og uhensigtsmæssig energi.

Når kanalisering/healig er til ende eller du mærker at energien "trækker" sig, så sig tak for hjælpen/nærværelsen og flyt kanaliseringsobjektet (billedet/andet) ud i dit beredskabsrum, væk fra kanalen "hjem-af-til", så du på ethvert givet tidspunkt kan hente billedet/andet= "ikonet" frem igen og på denne måde kanalisere valgte den energi igen.

Din kanal er nu fri til at modtage friske "opdateringer" fra Gud - din sjæl og dine åndelige vejledere m.m



Eksempel 1:
Er delt op i 3 trin: s.7-8

Eksempel 2 – s.9

Se efterfølgende

(illustrerede med tegninger)

A = Genopfriskning af energi-forbindelse efter behov.

B = Visualisering af valgt Objekt, Mester, Energi.

C = Trække valgte bevidstheds fokusobjekt ind i Dagsbevidsthedsrum.

Indtunings øvelse til dagsbevidst kontakt med *din* sjæl – indre sol og Guds bevidsthed

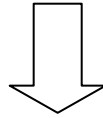


Genopfriskning af energi-forbindelse efter behov.

Kan benyttes i forbindelse med kanalisering af planetenergi øvelser og andre former for kanalisering.

Når du har praktiseret planetenergien øvelsen i et stykke tid og den ligesom er blevet som en god bekendt for dig, skal det jo være sådan, at du let - hurtigt og smidigt, kan etablere kontakten til valgte kanaliserings objekt igen og lade den strømme ned i din aura/dagsbevidsthed/indre legemer efter behov.

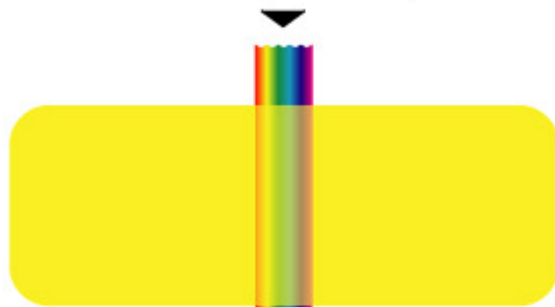
Sådan *kan* du gøre dette



Trin A

Du har "skabt" et ubegrænset dagsbevidstheds beredskabs rum lige oven over dig og din fysiske krop.
(form gerne dagsbevidsthedens beredskabs rum som du vil/ønsker)

Kanal hjem-af-til



*Dagsbevidsthedens
beredskabs rum*

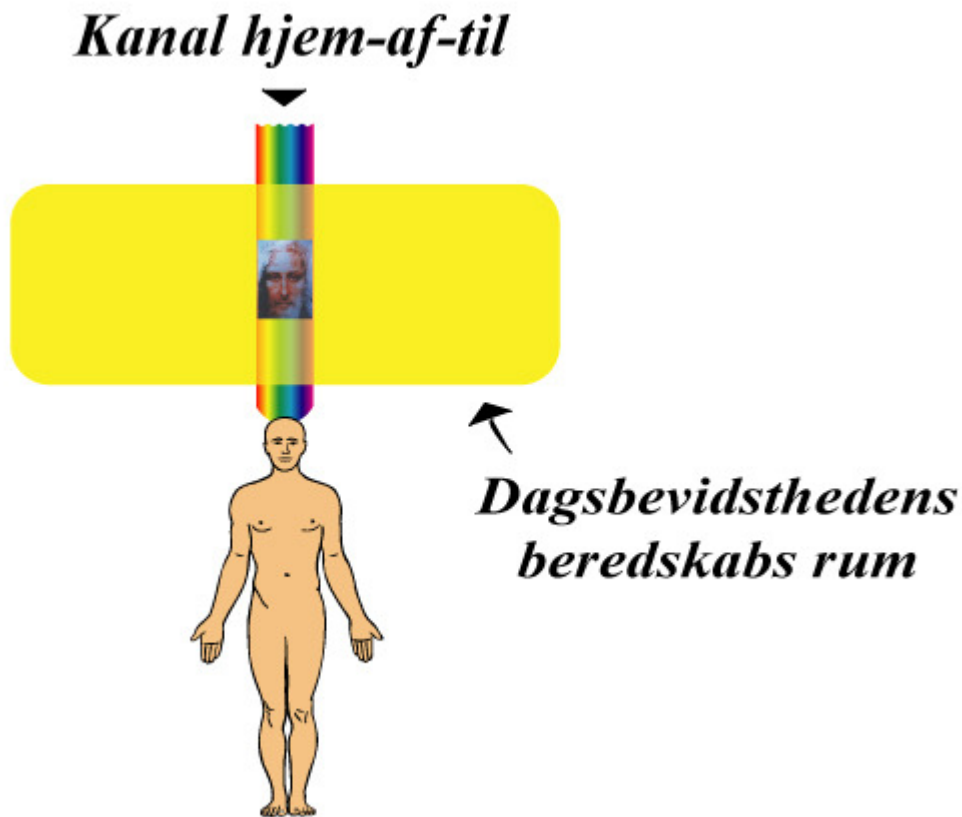


Eksempel 1

Trin B – visualisering af valgt Objekt, Mester, Energi.

I dagsbevidsthedens ubegrænsede beredskabs rum, ser/visualiserer du valgte objekt billedet (her er eksemplet med Sanada Jesus Kristus, det kunne lige så godt være et hvilket som helst andet (planetenergi kort-symbol-billede af solen-en anden mester du holder af m.m).

Du sørger nu for, at valgte objekt befinder sig lige ovenover dig og din isse (valgte symbol + eventuel tekst befinder sig nu inde i din kanal "hjem-af-til", hvor Antakarana forbindelsen og livstråden også befinder sig.



Du åbner dig nu op (som blomstens kronblade gør for solen lys) og lader energien strømme ned i dig og ud i dit aurafelt - dine indre legemer.

Din dagsbevidstheds legemer bliver nu fyldt op.

Nu sker der det, at din dagsbevidstheds legemer bliver fyldt op dvs. dit fysiske/æteriske legeme + følelses legeme + mentale legeme helt ud til det yderste af **din** dagsbevidst/aura - med valgte energi.

I healings situationer, send energien ud af hjertecentret (midt på brystkassen) og pandecenteret (midt på panden) og omgiv klient med den. Giv energien fri med et Guds – Lysets eller Kærlighedens vilje ske, så at din personligheds eventuelle U hensigtsmæssige Mønstre Ikke blander sig i kanaliseringen og farver den med uønsket og U hensigtsmæssig energi.

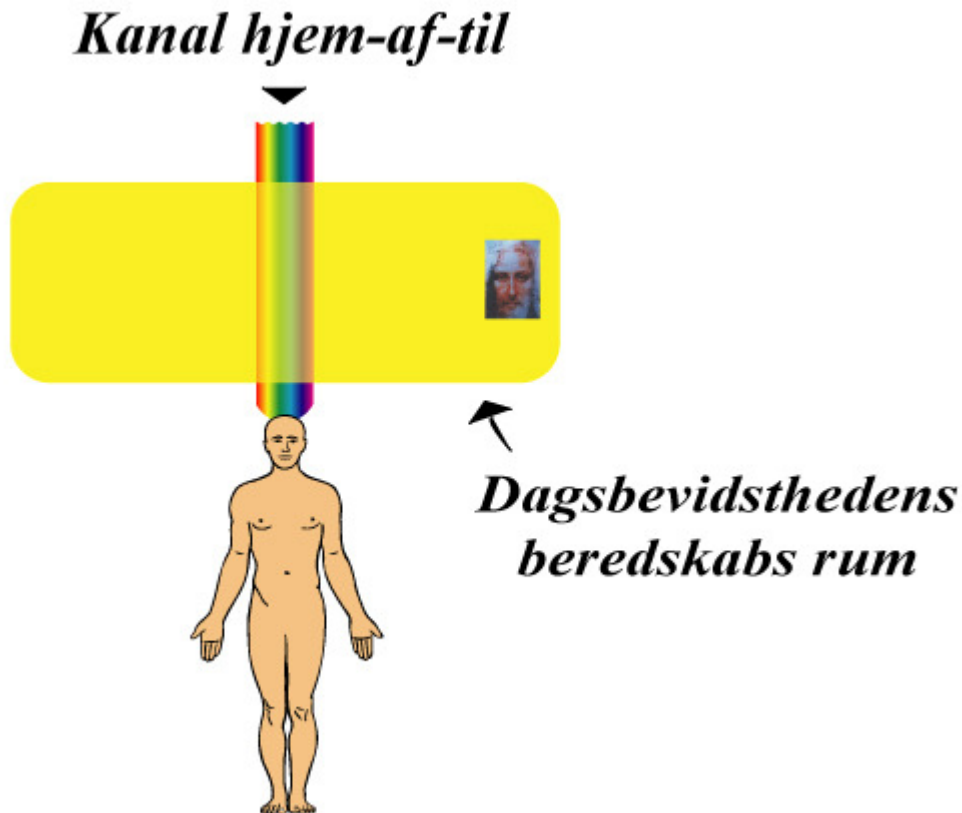


Eksempel 1

Trin C – trække valgte bevidstheds fokusobjekt ind i Dagsbevidsthedsrum.

Når du oplever, at nærværelsen/aktuelle behov er opfyldt, du og dine legemer/aura er fyldt op, healingen veludført, flytter du dit valgte kanalisereingsobjekt væk fra din kanal "hjem-af-til" og ind hvor *du* oplever er den rigtige plads i din dagsbevidstheds beredskabs rum.

Dette så du let kan finde "valgte kanaliserings objekt" igen, når ønsker det eller behovet herfor er tilstede igen.
Dit beredskabs rum er uendeligt og ubegrænset, så der er ingen "pladsmangel".



Eksempel 2 – Intunings øvelse til Dagsbevidst Gudskontakt.

Indtunings øvelse til dagsbevidst kontakt med *din* sjæl - indre sol og Guds bevidsthed. Denne kan fint udføres selvstændigt eller sammen med Jord øvelsen, istedet for den der er beskrevet i meditationen.

Det er vigtigt at du dagligt og bevidst kontakter din egen Gudsforbindelse gerne om morgenen før du bevæger dig ud i det pulserende liv/ eller træner med en af energiøvelserne. Du vil da opleve, at din dag bliver helt anderledes end når du ikke er koblet på din egen indre forbindelses linje "hjem-af-til" og "øvelsen" bliver mere intens.

Først: Kontakt din Jeg Er Nærværelse, ved at lede bevidstheden ind i dit hjertecenter midt på brystkassen, hvor du "ser/visualiserer" en 3 foldig flamme i nuancerne Gylden - Rosa og Blå

Du omslutter den 3 foldige flamme med din bevidsthed/opmærksomhed og integrerer den i dig, ved mentalt at udtrykke, jeg og den 3 foldige flamme er et.

Ved at du har integreret den i dig - har din kanal hjem-af-til synliggjort sig/åbnet sig for dig i dit indre univers og du følger nu denne lodrette forbindelseslinje - der går igennem hals - pande (3.øje) og kronecenter og fører direkte op til din Jeg Er Nærværelse - her forbliver du lidt - for med din bevidsthed at hvile lidt i **Jeg Er Nærværelsen - din** sjæls bevidstheds legeme.

Hvilende i *din* sjæls bolig - **Jeg Er Nærværelsen** - ser du, at kanalen og forbindelseslinjen foresætter opad til en strålende Sol-den kosmiske liv og lys giver for vor del af Universet.

Du åbner din bevidsthed op for denne del af Gudsbevidsthedens manifesterede væsen, ved mentalt at udtrykke: Jeg og Gud er et - Jeg er Lyset - Jeg er Guds dynamiske - aktive kærlighed og visdom i manifestation - Jeg er Guds aktive dynamiske styrke i manifestation - Jeg er Guds aktive-dynamiske intelligens og indsigt - (sammensæt evt. din egen tekst form - kommende indefra - ægte og oprigtig lige netop for dig)

Du oplever /ser/mærker hvorledes din identifikation med lysets kræfter - skaber en indre styrke i dig - en styrke som aktivt forbinder dig med alt levende på Jorden og ser, hvorledes energierne fra dig strømmer *ind* i og *uden* om Jorden.

Du er nu tilkoblet både din indre Lysstrøm/giver - og din Jordforbindelse + dit arbejds/værested i nu'et .



Som du søger, skal du finde.

Det er ikke klogt at dvæle for længe ved et bestemt aspekt af livet, for at gøre dette skaber ubalance, og du må altid stræbe efter balance.

Hvis du i meditation føler ekstase/indre glæde o.s.v, så hold fast i den, når du vender tilbage til din dagsbevidsthed og dit daglige arbejde der skal gøres og kanalisere disse indre kvaliteter ud/ind i din hverdags pligter, sysler og samvær med andre.

